

Arbetskraftsundersökningarna 1:a kvartalet 2004

Labour Force Survey: 1st Quarter 2004

I korta drag

Minskat antal sysselsatta

För andra kvartalet i rad minskade antalet sysselsatta jämfört med ett år tidigare. Antalet sysselsatta under första kvartalet 2004 var i genomsnitt 4 146 000 ($\pm 19\ 000$) vilket är 26 000 färre än samma period ett år tidigare. Kvinnor är hårdast drabbade med en minskning på 23 000 sysselsatta.

Antalet sysselsatta inom industrin har på ett år minskat med 19 000 till i genomsnitt 703 000 ($\pm 11\ 000$) personer under första kvartalet 2004. Verkstadsindustrin står för merparten av minskningen.

Andelen sysselsatta i procent av befolkningen i åldern 16-64 år var under första kvartalet i genomsnitt 72,5 ($\pm 0,3$) procent vilket är 0,9 procentenheter lägre än för ett år sedan. Bland ungdomar i åldern 16-24 år minskade andelen sysselsatta med 2,9 procentenheter och uppgick under första kvartalet 2004 till i genomsnitt 38,8 ($\pm 1,0$) procent.

Arbetade timmar

Trots att antalet sysselsatta minskat uppvisar det totala antalet arbetade timmar i genomsnitt per vecka ingen statistiskt säkerställd förändring jämfört med för ett år sedan. Detta efter att hänsyn tagits till olikheter i helgdagars placering och övriga ledigheter. En förklaring till detta är att antalet sjukfrånvarotimmar under perioden har gått ned. Antalet arbetade timmar per vecka var under första kvartalet 2004 i genomsnitt 128,6 ($\pm 0,9$) miljoner timmar. Medelarbetstiden för personer i arbete uppgick under samma kvartal för anställda till i genomsnitt 35,2 ($\pm 0,2$) timmar per vecka och för företagare till i genomsnitt 42,6 ($\pm 0,6$) timmar.

Sysselsatta 20-64 år, reguljära arbetsmarknaden

Regeringen har som mål att 80 procent av befolkningen i åldern 20-64 år skall vara sysselsatta på den reguljära arbetsmarknaden år 2004. Under första kvartalet 2004 var andelen sysselsatta på den reguljära arbetsmarknaden i genomsnitt 76,2 ($\pm 0,3$) procent jämfört med 76,9 procent första kvartalet 2003. Detta innebär en minskning med 0,7 procentenheter.



Statistiska centralbyrån
Statistics Sweden

Simon Bölling och Margareta Henkel, SCB
tfn 08-506 948 50, E-post:fornamn.efternamn@scb.se

Statistiken har producerats av SCB, som ansvarar för officiell statistik inom området.

ISSN 0082-0237 Serie AM – Arbetsmarknad 11 SM 0402. Utkom den 13 maj 2004.
Tidigare publicering: Se avsnittet Fakta om statistiken.
Utgivare av Statistiska meddelanden är Svante Öberg, SCB.

Av nedanstående tabell framgår att andelen reguljärt sysselsatta varierar mellan olika län. Under första kvartalet i år uppgick t.ex. andelen reguljärt sysselsatta till 67,4 ($\pm 1,9$) procent i Norrbottens län medan andelen var 83,0 ($\pm 1,8$) procent i Jönköpings län. Inget enstaka län visar en statistiskt säkerställd ökning av andelen sysselsatta mellan första kvartalet 2003 och första kvartalet 2004.

Andelen sysselsatta 20-64 år på den reguljära arbetsmarknaden efter län

Län	Kvartal 1 2003	Kvartal 1 2004	Förändring Kv 1 2003- Kv 1 2004 Proc. enh	Min.krav för säkerst. förändring på ett års sikt Proc. enh
Stockholms	81,1	80,4	-0,7	1,0
Uppsala	77,2	76,3	-0,9	2,2
Södermanlands	75,8	75,5	-0,3	2,5
Östergötlands	75,7	73,0	-2,7*	2,2
Jönköpings	83,5	83,0	-0,5	2,1
Kronobergs	79,8	77,3	-2,5	2,6
Kalmar	75,5	74,4	-1,1	2,5
Gotlands	75,4	71,4	-4,0	4,2
Blekinge	70,8	72,1	1,3	2,5
Skåne	73,7	73,4	-0,3	1,2
Hallands	80,4	79,6	-0,8	2,4
Västra Götalands	79,4	78,7	-0,7	1,2
Värmlands	71,2	70,3	-0,9	2,2
Örebro	75,6	73,4	-2,2	2,4
Västmanlands	74,2	73,5	-0,7	2,4
Dalarnas	74,2	74,9	0,7	2,4
Gävleborgs	72,0	71,7	-0,3	2,4
Västernorrlands	73,7	75,0	1,3	2,5
Jämtlands	69,5	68,9	-0,6	2,7
Västerbottens	74,1	74,4	0,3	2,4
Norrbottens	67,9	67,4	-0,5	2,2
Hela riket	76,9	76,2	-0,7*	0,4

*markerar statistiskt säkerställd förändring

Som sysselsatta på den reguljära arbetsmarknaden räknas sysselsatta enligt AKU exklusive friårslediga, sysselsatta i de konjunkturberoende arbetsmarknadspolitiska programmen anställningsstöd, allmänt anställningsstöd, förstärkt anställningsstöd, särskilt anställningsstöd, resursarbeten i offentlig verksamhet och stöd till start av näringsverksamhet (enligt statistik från AMS).

Ökad arbetslöshet

Under första kvartalet i år uppgick antalet arbetslösa till i genomsnitt 259 000 ($\pm 8 000$) personer eller 5,9 ($\pm 0,2$) procent av arbetskraften. Detta är en ökning med 53 000 personer respektive 1,2 procentenheter jämfört med första kvartalet 2003. Både män och kvinnor har drabbats. Ökningen av antalet arbetslösa består till stor del av personer som sökt jobb inom en månad efter att ha fått sluta ett tidigare arbete, antingen på grund av personal-/ driftsinskränkningar eller för att arbetet var tidsbegränsat. Var femte arbetslös återfinns bland ungdomar i åldern 16–24 år, där arbetslösheten på ett år ökat med 3,1 procentenheter till i genomsnitt 12,6 ($\pm 0,9$) procent av arbetskraften under första kvartalet i år.

Arbetslösheten varierar väsentligt mellan olika delar av landet. "Övre norrland" uppvisar en arbetslöshet på i genomsnitt 7,1 ($\pm 1,0$) procent av arbetskraften under första kvartalet i år, medan arbetslösheten i "Västsverige" var 5,3 ($\pm 0,6$) procent. Se närmare SM-tabell 2 avseende riksområden.

Antalet långtidsarbetslösa, det vill säga personer som varit arbetslösa mer än sex månader, har ökat kraftigt jämfört med ett år tidigare. Under första kvartalet i år var i genomsnitt 86 000 ($\pm 6\ 000$) personer långtidsarbetslösa. Det är en ökning med 37 000 personer sedan första kvartalet 2003.

Outnyttjat arbetskraftsutbud

Arbetslösa, undersysselsatta och latent arbetssökande utgör tillsammans ett outnyttjat arbetskraftsutbud. Uttryckt i timmar motsvarade de under första kvartalet i år ett outnyttjat arbetskraftsutbud på i genomsnitt 16,9 ($\pm 0,4$) miljoner timmar per vecka. Det är en ökning med i genomsnitt cirka 2,5 miljoner timmar jämfört med första kvartalet 2003. Merparten härrör från det ökade antalet arbetslösa, men även antalet undersysselsatta har ökat under perioden. De senare har sedan första kvartalet i fjol ökat med 21 000 personer. Antalet undersysselsatta uppgick under första kvartalet i år till i genomsnitt 255 000 ($\pm 11\ 000$) och de latent arbetssökande uppgick till 136 000 ($\pm 8\ 000$).

Innebörden av begreppen undersysselsatta respektive latent arbetssökande förklaras närmare i avsnittet "Fakta om statistiken".

Heltidsstuderande som sökt arbete

Antalet heltidsstuderande som sökt arbete uppgick i genomsnitt under första kvartalet till 56 000 ($\pm 5\ 000$) personer. I internationell statistik förs dessa personer till gruppen arbetslösa, medan de i officiell svensk statistik räknas till gruppen ej i arbetskraften.

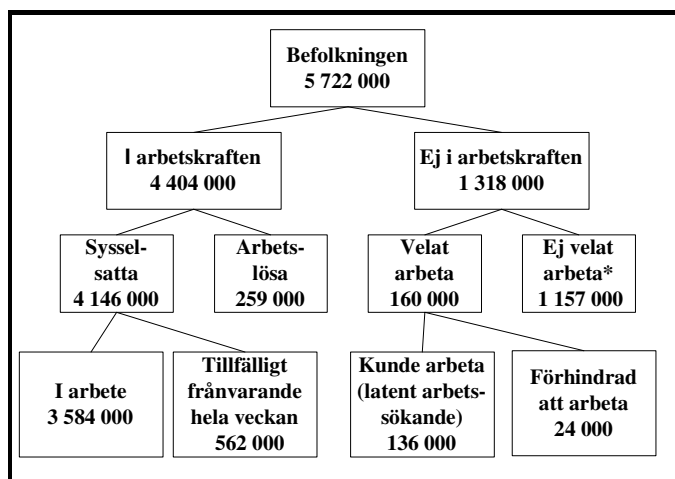
Facklig organisationsgrad bland anställda

Andelen fackligt organiserade bland anställda har minskat de senaste åren. Under första kvartalet i år var i genomsnitt 78,2 ($\pm 0,7$) procent av de anställda fackligt anslutna. Detta kan jämföras med samma kvartal 1999 då 81,8 procent var anslutna och med första kvartalet 1994 då andelen var 84,4 procent, se nedanstående tabell. På 10 år har alltså anslutningsgraden bland anställda minskat med cirka 6 procentenheter. Intressant att notera är att andelen fackligt anslutna skiljer sig mellan könen, organisationsgraden är högre bland anställda kvinnor.

Fackligt anslutna 1994, 1999 och 2004, anställda

	1994 kv1	1999 kv1	2004 kv1
	%	%	%
Båda könen	84,4	81,8	78,2
Män	82,1	79,2	75,6
Kvinnor	86,6	84,4	80,7

Under första kvartalet i år var 80,7 ($\pm 0,5$) procent av kvinnorna fackligt anslutna jämfört med 75,6 ($\pm 0,6$) procent bland de anställda männen. Det är också stor skillnad mellan fast respektive tidsbegränsat anställda, de fast anställda är i större utsträckning fackligt organiserade, se närmare SM-tabell 12.

Sambandet mellan några centrala begrepp i AKU

**)Inklusive långvarigt sjuka, personer utomlands, m.fl.*

Uppgifterna ovan avser första kvartalet 2004.

Arbetsförmedlingarnas verksamhetsstatistik

I nedanstående tabell redovisas antalet personer som under fjärde kvartalet varit berörda av arbetsmarknadspolitiska program administrerade av AMS (genomsnitt vid månadernas slut) och antalet personer berörda av varsel om driftsinskränkningar (i genomsnitt per månad). Tabellen visar även antalet lediga platser (i genomsnitt per månad), dels nyanmälda under månaderna, dels kvarstående vid månadernas slut.

Kvartalsuppgifterna är preliminära och är beräknade medelvärden från januari, februari och mars månads uppgifter. Uppgifterna kommer från Arbetsmarknadsstyrelsen (AMS).

	Kvartal 1 2003	Kvartal 1 2004
--	-------------------	---------------------------

Personer i utbildning och särskilda arbeten m.m.

Summa konjunkturberoende program	115 900	90 500
----------------------------------	---------	---------------

För närmare uppgifter avseende kvartal 1 år 2004, hänvisas till AMS pressmeddelande "Arbetsmarknadsläget" (jan, feb respektive mars).

Personer berörda av varsel om driftsinskränkningar

Uppsägningar	5 600	5 700
Permitteringar	100	100
Förkortad arbetsvecka	100	0

Antal lediga platser

Nyanmälda under månaden med mer än 10 dagars varaktighet	48 400	41 900
-därav i tillverkningsarbete	3 800	3 000
Kvarstående vid månadens slut med mer än 10 dagars varaktighet	43 100	34 700

Utförligare uppgifter redovisas i **AMS rapportserier från AMS Utredning** utgivna av AMS. Någon speciell klassificering och redovisning av personer som är berörda av olika arbetsmarknadspolitiska program sker ej i arbetskraftsundersökningarna.

Innehåll

TABELLER	7
Tabellförteckning	7
Teckenförklaring.....	8
DIAGRAM	9
1. Sysselsatta (1000-tal) 1993-2004, kvartal	9
2. Arbetslösa (1000-tal) 1993-2004, kvartal.....	9
3. Andel sysselsatta, arbetslösa resp. ej i arbetskraften inom olika åldersgrupper, första kvartalet 2004	10
4. Personer ej i arbetskraften fördelade efter huvudsaklig verksamhet, första kvartalet 2004	10
KARTOR	11
FAKTA OM STATISTIKEN	12
Detta omfattar statistiken	12
Definitioner och förklaringar	13
Så görs statistiken	15
Statistikens tillförlitlighet	15
Bra att veta	16
Annan statistik	16
IN ENGLISH	17
Summary	17
List of terms	17

Tabeller

Tabellförteckning

Tabell 1

Befolkningen i åldern 16-64 år efter arbetskraftstillhörighet, kön, ålder och barninnehav samt relativa arbetslöshets- och arbetskraftstal för samma kategorier.

Tabell 2

Befolkningen i åldern 16-64 år efter arbetskraftstillhörighet och riksområde samt relativa arbetslöshets- och arbetskraftstal för samma kategorier.

Tabell 3

Befolkningen i åldern 16-64 år efter arbetskraftstillhörighet och län samt relativa arbetskraftstal för samma kategorier.

Tabell 4

Sysselsatta fördelade efter anknytningsgrad till arbetsmarknaden och vanligen arbetad tid samt efter kön och ålder.

Tabell 5

Sysselsatta fördelade efter anknytningsgrad till arbetsmarknaden och vanligen arbetad tid samt efter riksområde och län.

Tabell 6

Sysselsatta fördelade efter anknytningsgrad till arbetsmarknaden och vanligen arbetad tid samt efter näringsgren.

Tabell 7

Sysselsatta fördelade efter anknytningsgrad till arbetsmarknaden och vanligen arbetad tid samt efter yrke.

Tabell 8

Sysselsatta fördelade efter sektortillhörighet för anställda samt efter kön och ålder.

Tabell 9

Sysselsatta med barn under 17 år fördelade efter vanligen arbetad tid samt efter kön, antal barn och yngsta barnets ålder.

Tabell 10

Anställda fördelade efter kön och hel- resp deltid samt vanligen arbetad tid.

Tabell 11

Hel- och deltidsanställda fördelade efter kön och ålder.

Tabell 12

Fast och tidsbegränsat anställda efter kön och facklig organisation.

Tabell 13

Anställda fördelade efter arbetare och tjänstemän samt efter sektortillhörighet, kön och ålder.

Tabell 14

Totalt antal arbetstimmar per vecka för personer i arbete fördelade efter kön, sektortillhörighet för anställda samt efter näringsgren.

Tabell 15

Anställda som arbetat mer än vanligt under referensveckan i huvudsysslan p g a övertid/mertid fördelade efter vanligen arbetad tid och kön.

Tabell 16

Anställda som arbetar mindre än de skulle vilja göra, fördelade efter skäl till detta och efter kön och ålder samt önskad ökning av arbetstiden per vecka.

Tabell 17

Frånvarande från arbetet under hela resp del av referensveckan fördelade efter huvudsaklig frånvaroorsak samt efter kön, ålder och barninnehav.

Tabell 18

Arbetslösa fördelade efter arbetslöshetstidens längd samt efter kön och om de arbetslösa är ny- eller återinträdande på arbetsmarknaden.

Tabell 19

Personer ej i arbetskraften fördelade efter huvudsaklig verksamhet samt efter kön och ålder.

Tabell 20

Outnyttjat arbetskraftsutbud (antal personer och timmar), fördelade efter arbetslösa, undersysselsatta, latent arbetssökande samt efter kön och ålder.

Tabell 21

Antal personer (1000-tal) efter arbetskraftstillhörighet jämfört med föregående kvartal och på ett års sikt. Osäkerhetstal för nivå- och förändringsskattningar.

Tabell 22

Relativa arbetskrafts-, frånvaro- och arbetslöshetstal för olika kategorier jämfört med föregående kvartal och på ett års sikt. Osäkerhetstal för nivå- och förändringsskattningar.

Tabell 23

Medelarbetstid och totalt antal arbetstimmar per vecka för olika kategorier jämfört med föregående kvartal och på ett års sikt.

Teckenförklaring

Explanation of symbols

–	Intet finns att redovisa	Magnitude nil
0	Mindre än 0,5 av enheten	Magnitude less than half of unit
..	Uppgift inte tillgänglig eller alltför osäker för att anges	Data not available or too uncertain to be published
.	Uppgift kan inte förekomma	Category not applicable

AKU Kvartal 1 2004

Tabell 1 Befolkningen i åldern 16-64 år efter arbetskraftstillhörighet, kön och ålder samt relativa arbetslöshets- och arbetskraftstal för samma kategorier

Uppgifterna redovisas med osäkerhetstal

Kön Ålder	I arbetskraften (1000-tal)			Summa	Ej i arbets- kraften (1000-tal)	Relativt arbets- löshets- tal (%)	Relativt arbets- krafts- tal (%)
	Syssel- satta	därav frånva- rande ¹	Arbets- lösa				
Båda könen							
16-19 år	93 ± 6	17 ± 3	13 ± 3	105 ± 6	331 ± 6	12,0 ± 2,3	24,1 ± 1,4
20-24 år	278 ± 8	36 ± 4	41 ± 4	319 ± 8	201 ± 8	12,7 ± 1,1	61,4 ± 1,5
25-34 år	916 ± 9	151 ± 7	67 ± 4	984 ± 9	179 ± 9	6,8 ± 0,4	84,6 ± 0,8
35-44 år	1071 ± 8	135 ± 7	54 ± 4	1125 ± 8	139 ± 8	4,8 ± 0,3	89,0 ± 0,6
45-54 år	988 ± 7	122 ± 6	42 ± 4	1030 ± 7	149 ± 7	4,1 ± 0,4	87,4 ± 0,6
55-59 år	503 ± 6	56 ± 4	23 ± 3	526 ± 6	123 ± 5	4,3 ± 0,6	81,0 ± 0,8
60-64 år	296 ± 6	44 ± 4	19 ± 3	316 ± 6	196 ± 6	6,1 ± 0,9	61,7 ± 1,1
Samtliga	4146 ± 19	562 ± 14	259 ± 8	4404 ± 19	1318 ± 19	5,9 ± 0,2	77,0 ± 0,3
Män							
16-19 år	38 ± 4	7 ± 2	8 ± 2	46 ± 4	179 ± 4	17,1 ± 4,1	20,3 ± 1,9
20-24 år	147 ± 5	15 ± 2	25 ± 3	172 ± 5	93 ± 5	14,3 ± 1,6	64,8 ± 2,0
25-34 år	485 ± 7	55 ± 4	37 ± 3	522 ± 6	69 ± 6	7,1 ± 0,6	88,3 ± 1,0
35-44 år	559 ± 6	53 ± 4	31 ± 3	591 ± 6	55 ± 6	5,3 ± 0,4	91,5 ± 0,9
45-54 år	504 ± 5	54 ± 4	26 ± 3	530 ± 5	67 ± 5	4,9 ± 0,6	88,8 ± 0,8
55-59 år	256 ± 5	27 ± 3	15 ± 2	271 ± 4	55 ± 4	5,6 ± 0,9	83,2 ± 1,2
60-64 år	158 ± 5	23 ± 3	11 ± 2	170 ± 5	88 ± 4	6,7 ± 1,2	65,8 ± 1,7
Samtliga	2148 ± 14	235 ± 9	153 ± 6	2301 ± 13	605 ± 13	6,6 ± 0,3	79,2 ± 0,5
Män med barn under 7 år							
	413	45	22	435	27	5,1	94,1
Kvinnor							
16-19 år	55 ± 4	9 ± 2	5 ± 1	60 ± 5	153 ± 4	8,1 ± 2,3	28,1 ± 2,1
20-24 år	131 ± 6	22 ± 3	16 ± 2	147 ± 6	107 ± 6	11,0 ± 1,5	57,8 ± 2,2
25-34 år	431 ± 7	96 ± 6	30 ± 3	462 ± 7	110 ± 7	6,6 ± 0,6	80,8 ± 1,2
35-44 år	512 ± 6	83 ± 5	22 ± 3	534 ± 6	84 ± 6	4,2 ± 0,5	86,4 ± 0,9
45-54 år	484 ± 5	68 ± 5	16 ± 2	500 ± 4	82 ± 4	3,2 ± 0,5	85,9 ± 0,7
55-59 år	247 ± 4	28 ± 3	8 ± 2	255 ± 4	68 ± 3	3,0 ± 0,7	78,8 ± 1,1
60-64 år	138 ± 4	21 ± 3	8 ± 2	146 ± 4	108 ± 4	5,5 ± 1,2	57,5 ± 1,5
Samtliga	1998 ± 13	327 ± 10	106 ± 5	2103 ± 13	712 ± 13	5,0 ± 0,3	74,7 ± 0,5
Kvinnor med barn under 7 år							
	371	112	24	395	101	6,2	79,6

1) Frånvarande hela referensveckan.

AKU Kvartal 1 2004

Tabell 2 Befolkningen i åldern 16-64 år efter arbetskraftstillhörighet och riksområde samt relativa arbetslöshets- och arbetskraftstal för samma kategorier

Riksområde	I arbetskraften (1000-tal)			Summa	Ej i arbetskraften (1000-tal)	Relativt arbetslöshets-tal (%)	Relativt arbetskrafts-tal (%)
	Sysselsatta	därav frånvarande ¹	Arbetslösa				
Stockholm (AB)	930	134	50	980	233	5,1	80,8
Östra mellansverige (C,D,E,T och U)	679	91	46	725	237	6,3	75,3
Småland med öarna (F,G,H och I)	372	48	20	391	109	5,0	78,2
Sydsverige (K och M)	579	75	42	620	211	6,7	74,6
Västsverige (N och O)	840	112	47	887	236	5,3	79,0
N:a mellansverige (S,W och X)	358	48	27	385	137	7,0	73,7
Mellersta norrland (Y och Z)	165	23	10	175	63	5,8	73,7
Övre norrland (AC och BD)	223	31	17	240	91	7,1	72,6
Hela riket	4146	562	259	4404	1318	5,9	77,0

1) Frånvarande hela referensveckan.

Tabell 3 Befolkningen i åldern 16-64 år efter arbetskraftstillhörighet och län samt relativa arbetskraftstal

Län	I arbetskraften (1000-tal)	Ej i arbetskraften (1000-tal)	Relativt arbetskraftstal (%)
Stockholms	980	233	80,8
Uppsala	152	48	76,2
Södermanlands	124	39	76,2
Östergötlands	195	66	74,7
Jönköpings	167	35	82,5
Kronobergs	89	25	78,1
Kalmar	109	38	74,2
Gotlands	27	11	71,2
Blekinge	71	27	72,1
Skåne	550	184	74,9
Hallands	140	35	80,0
Västra Götalands	747	201	78,8
Värmlands	125	50	71,2
Örebro	130	44	74,8
Västmanlands	123	41	74,9
Dalarnas	130	42	75,6
Gävleborgs	130	45	74,4
Västernorrland	115	37	75,7
Jämtlands	60	26	70,1
Västerbottens	124	41	75,1
Norrbottens	116	50	70,0
Hela riket	4404	1318	77,0

AKU Kvartal 1 2004

Tabell 4 Sysselsatta fördelade efter anknytningsgrad till arbetsmarknaden och vanligen arbetad tid samt efter kön och ålder

Kön	Sysselsatta (1000-tal)									
	Ålder	Fast anställda	Tidsbe-gränsat anställda	Anställda	Företagare samt med-hjälpande fam medl	Summa sysselsatta	därav			
1-19 tim							20-34 tim	1-34 tim	35-tim	
Båda könen										
	16-19 år	35	55	89	3	93	61	13	73	19
	20-24 år	159	111	271	8	278	50	53	103	174
	25-34 år	710	148	858	59	916	42	133	176	739
	35-44 år	865	91	957	115	1071	25	193	218	851
	45-54 år	815	56	870	118	988	20	146	166	820
	55-59 år	414	23	437	66	503	13	90	103	399
	60-64 år	232	18	251	46	296	21	76	97	199
	Samtliga	3229	502	3732	414	4146	232	704	936	3201
Män										
	16-19 år	16	20	35	3	38	23	4	27	11
	20-24 år	97	44	142	6	147	17	18	35	112
	25-34 år	377	65	443	43	485	17	31	48	436
	35-44 år	441	32	473	86	559	7	30	37	521
	45-54 år	393	23	416	88	504	7	27	34	469
	55-59 år	197	11	208	48	256	4	20	24	231
	60-64 år	112	9	122	37	158	9	25	35	123
	Samtliga	1634	205	1838	310	2148	85	156	240	1903
Kvinnor										
	16-19 år	19	35	54	1	55	37	9	46	8
	20-24 år	62	67	129	2	131	33	35	68	62
	25-34 år	332	83	415	16	431	25	102	128	303
	35-44 år	424	59	483	28	512	18	163	181	330
	45-54 år	421	33	454	30	484	13	119	132	351
	55-59 år	216	12	229	18	247	9	70	78	168
	60-64 år	120	9	129	9	138	11	51	63	75
	Samtliga	1596	298	1893	104	1998	147	548	695	1298

AKU Kvartal 1 2004

Tabell 5 Sysselsatta fördelade efter anknypningsgrad till arbetsmarknaden och vanligen arbetad tid samt efter riksområde och län

Riksområde Län	Sysselsatta (1000-tal)				Summa syssel- satta	Därav			
	Fast an- ställda	Tidsbe- gränsat anställda	Anställda	Företagare samt med- hjälpande familje- medlemmar		1-19 tim	20-34 tim	1-34 tim	35- tim
Riksområde									
Stockholm (AB)	721	99	820	111	930	54	123	177	752
Östra mellansverige (C,D,E,T och U)	536	84	620	59	679	36	116	152	526
Småland med öarna (F,G,H och I)	292	41	333	39	372	21	77	98	273
Sydsverige (K och M)	444	75	518	61	579	33	107	140	438
Västsverige (N och O)	660	101	761	79	840	47	150	197	642
N:a mellansverige (S,W och X)	279	49	328	30	358	19	67	86	270
Mellersta norrland (Y och Z)	127	21	148	17	165	9	27	37	129
Övre norrland (AC och BD)	171	33	204	19	223	12	37	49	171
Län									
Stockholms	721	99	820	111	930	54	123	177	752
Uppsala	113	20	133	13	145	10	23	33	112
Södermanlands	93	13	106	10	116	7	21	28	88
Östergötlands	143	20	163	17	180	7	33	40	140
Jönköpings	129	17	146	13	159	8	34	42	117
Kronobergs	64	10	75	9	84	5	18	24	60
Kalmar	80	10	90	13	103	6	20	26	77
Gotlands	19	3	21	4	25	2	4	6	19
Blekinge	53	8	61	6	67	3	14	17	50
Skåne	390	67	457	55	512	30	93	123	388
Hallands	104	14	117	16	133	9	29	38	95
Västra Götalands	556	88	643	64	707	38	121	159	547
Värmlands	89	17	107	10	117	7	22	29	88
Örebro	94	18	112	10	122	7	21	28	95
Västmanlands	92	13	105	9	115	6	17	23	92
Dalarnas	96	16	113	9	121	6	23	29	92
Gävleborgs	93	16	109	10	119	7	22	28	91
Västernorrland	86	12	99	10	109	6	17	23	86
Jämtlands	41	9	50	7	57	3	11	14	42
Västerbottens	90	17	107	10	117	8	20	27	89
Norrbottnens	81	16	97	9	106	5	17	22	81
Hela riket	3229	502	3732	414	4146	232	704	936	3201

AKU Kvartal 1 2004

Tabell 6 Sysselsatta fördelade efter anknyningsgrad till arbetsmarknaden och vanligen arbetad tid samt efter näringsgren

Näringsgren Kod enligt SNI2002 ¹		Sysselsatta (1000-tal)				Summa syssel- satta	därav		
		Fast an- ställda	Tidsbe- gränsat anställda	An- ställda	Företagare samt med- hjälpande familje- medlemmar		20-34 tim	35- tim	I arbete
01,02,05	Jordbr,skogsbr o fiske	26	6	32	56	88	10	70	80
10-37, 40-41	Tillv, utv av mineral o energiprod	628	37	666	37	703	55	633	611
därav 28-35	Verkstadsindustri	302	15	316	16	332	20	308	288
45	Byggverksamhet	165	14	179	48	228	12	211	195
50-52, 60-64	Handel o kommunikationer	591	93	683	99	782	124	596	686
65-67, 70-72,74	Finansiell verksamhet, företagstjänster	433	54	487	93	581	76	474	510
73,80 ¹	Utbildning, forskning	415	100	515	6	521	98	400	434
85 ¹	Vård och omsorg	548	110	658	13	671	238	390	564
55, 90-93,95	Personl och kulturella tjänster, renhållning	202	63	265	62	327	62	218	287
75,99	Off förvaltning, mm	220	23	243	0	243	31	208	215
	Uppgift saknas	2	0	2	0	3	0	2	2
	Summa	3229	502	3732	414	4146	704	3201	3584

1)From. april 2003 används den reviderade standarden SNI2002, vilket medför bristande jämförbarhet med tidigare publicerade uppgifter för kod 80 (utbildningsväsendet) och kod 85.

AKU Kvartal 1 2004

Tabell 7 Sysselsatta fördelade efter anknyningsgrad till arbetsmarknaden och vanligen arbetad tid samt efter yrke

Yrke (enligt SSYK)	Sysselsatta(1000-tal)						därav		
	Fast an- ställda	Tidsbe- gränsat anställda	Summa anställda	Företagare samt med- hjälpande familje- medlemmar	Summa syssel- satta	20-34 tim	35- tim	I arbete	
1 Ledningsarbete	157	5	162	58	220	9	207	201	
2 Arbete som kräver teoretisk specialist- kompetens	612	89	702	73	775	93	655	668	
3 Arbete som kräver kortare högskoleutbildning eller motsvarande kunskaper	699	70	769	69	838	121	689	731	
4 Kontors- och kundservicearbete	332	52	384	8	392	81	278	337	
5 Service-,omsorgs- och försäljningsarbete	567	167	734	48	782	271	424	661	
6 Arbete inom jordbruk, trädgård,skogsbruk och fiske	26	7	33	50	83	11	64	76	
7 Hantverksarbete inom byggverksamhet och tillverkning	336	31	367	68	435	26	402	379	
8 Process- och maskin- operatörsarbete, transportarbete m.m	350	35	386	31	417	37	371	358	
9 Arbete utan krav på särskild yrkesutbildning	135	45	179	7	187	53	97	159	
0 Militärt arbete	10	1	10	0	10	0	10	9	
Uppgift saknas	5	1	6	0	6	1	5	5	
Summa	3229	502	3732	414	4146	704	3201	3584	

AKU Kvartal 1 2004

Tabell 8 Sysseisatta fördelade efter sektortillhörighet för anställda samt efter kön och ålder

Kön	Sysseisatta (1000-tal)					Summa sysseisatta	
	Ålder	Anställda statlig sektor	Anställda kommunal sektor		Anställda privat sektor		Företagare samt medhjälpande familjemedlemmar
Primärkommunal			Landstingskommunal				
Båda könen							
	16-24 år	6	57	8	288	11	371
	25-34 år	56	162	37	602	59	916
	35-44 år	52	203	61	639	115	1071
	45-54 år	67	226	75	502	118	988
	55-64 år	55	189	54	389	112	799
	Samtliga	236	838	236	2420	414	4146
Män							
	16-24 år	4	13	2	157	9	185
	25-34 år	29	38	8	368	43	485
	35-44 år	28	38	11	396	86	559
	45-54 år	34	48	13	321	88	504
	55-64 år	28	44	10	247	84	414
	Samtliga	123	182	45	1488	310	2148
Kvinnor							
	16-24 år	2	44	6	131	3	186
	25-34 år	27	124	30	234	16	431
	35-44 år	24	165	50	244	28	512
	45-54 år	33	178	62	182	30	484
	55-64 år	26	145	43	142	27	385
	Samtliga	113	656	191	932	104	1998

AKU Kvartal 1 2004

Tabell 9 Sysselsatta med barn under 17 år fördelade efter vanligen arbetad tid samt efter kön, antal barn och yngsta barnets ålder

Kön	Sysselsatta (1000-tal)			därav frånvarande ¹	Rel. frånvarotal (%)	Rel. arbetskraftstal (%)
	Vanligen arbetad tid	Summa				
Yngsta barnets ålder	1-34 timmar	35-timmar				
Kvinnor med barn under 17 år						
Yngsta barnets ålder:						
0 år	14	51	66	54	81,8	70,5
1-2 år	61	73	133	34	25,1	80,3
3-6 år	81	91	172	25	14,7	82,9
7-10 år	72	118	190	27	14,1	88,2
11-16 år	83	191	275	35	12,9	88,7
Samtliga	311	523	836	175	20,9	84,3
Kvinnor med 1 barn under 17 år						
Barnets ålder:						
0 år	4	28	31	26	82,7	72,1
1-2 år	22	32	54	15	27,3	79,8
3-6 år	15	22	38	5	13,7	79,9
7-10 år	11	32	43	7	16,0	86,9
11-16 år	47	114	161	22	13,5	87,6
Samtliga	99	228	327	74	22,7	83,5
Kvinnor med 2 barn under 17 år						
Yngsta barnets ålder:						
0 år	7	17	24	19	79,9	72,8
1-2 år	24	28	52	12	22,7	83,0
3-6 år	46	47	94	14	14,6	87,7
7-10 år	44	67	111	15	13,3	91,1
11-16 år	33	67	101	12	11,9	90,3
Samtliga	155	227	382	72	18,8	87,5
Kvinnor med 3- barn under 17 år						
Yngsta barnets ålder:						
0 år	4	7	10	9	83,4	62,1
1-2 år	14	13	27	7	25,6	76,6
3-6 år	19	21	40	6	15,7	76,2
7-10 år	17	19	36	5	14,4	81,8
11-16 år	4	10	13	2	12,2	90,7
Samtliga	58	69	127	29	22,6	77,7

1) Frånvarande hela referensveckan.

AKU Kvartal 1 2004

Tabell 9 Forts

Kön	Sysseisatta (1000-tal)			därav frånvarande ¹	Rel. frånvarotal (%)	Rel. arbetskraftstal (%)
	Vanligen arbetad tid		Summa			
Yngsta barnets ålder	1-34 timmar	35-timmar				
Män med barn under 17 år						
Yngsta barnets ålder:						
0 år	4	78	82	12	14,3	95,9
1-2 år	9	137	147	16	11,0	94,0
3-6 år	11	172	184	17	9,2	93,4
7-10 år	11	173	184	18	10,1	94,8
11-16 år	18	233	251	26	10,4	91,7
Samtliga	53	793	848	90	10,6	93,5
Män med 1 barn under 17 år						
Barnets ålder:						
0 år	1	35	37	5	14,5	95,1
1-2 år	5	52	58	7	12,0	93,0
3-6 år	3	40	44	4	9,4	93,1
7-10 år	3	33	36	4	11,9	91,4
11-16 år	11	143	155	15	9,4	90,6
Samtliga	24	304	329	35	10,7	91,9
Män med 2 barn under 17 år						
Yngsta barnets ålder:						
0 år	1	30	31	5	14,8	97,4
1-2 år	3	58	61	6	9,7	97,4
3-6 år	5	88	94	8	8,9	96,2
7-10 år	6	99	105	10	9,3	95,4
11-16 år	6	82	87	10	11,7	94,0
Samtliga	20	356	378	39	10,3	95,8
Män med 3- barn under 17 år						
Yngsta barnets ålder:						
0 år	1	14	15	2	12,8	94,7
1-2 år	1	26	28	3	11,8	88,9
3-6 år	3	44	46	5	9,8	88,7
7-10 år	2	40	42	4	10,4	96,3
11-16 år	1	8	9	1	16,1	90,1
Samtliga	8	133	140	16	11,1	91,6

1) Frånvarande hela referensveckan.

AKU Kvartal 1 2004

Tabell 10 Anställda fördelade efter kön och hel- resp deltid samt vanligen arbetad tid

Vanligen arbetad tid i huvudsysslan	Anställda (1000-tal)					
	Båda könen		Män		Kvinnor	
	Heltid	Deltid	Heltid	Deltid	Heltid	Deltid
1-19 tim	2	221	1	72	1	149
20-29 tim	4	322	2	74	2	248
30-34 tim	32	337	21	45	11	292
35- tim	2710	100	1605	16	1105	84
Summa	2748	979	1629	207	1119	772

Tabell 11 Hel- och deltidsanställda fördelade efter kön och ålder

Kön Ålder	Heltid		Deltid		Totalt antal 1000-tal
	Antal 1000-tal	%	Antal 1000-tal	%	
Båda könen					
16-19 år	17	18,9	72	81,1	89
20-24 år	159	59,0	111	41,0	269
25-54 år	2076	77,4	607	22,6	2682
55-64 år	497	72,3	190	27,7	687
16-64 år	2748	73,7	979	26,3	3727
Män					
16-19 år	10	28,4	25	71,6	35
20-24 år	104	73,9	37	26,1	141
25-54 år	1227	92,2	103	7,8	1331
55-64 år	287	87,3	42	12,7	329
16-64 år	1629	88,7	207	11,3	1836
Kvinnor					
16-19 år	7	12,7	47	87,3	54
20-24 år	55	42,5	74	57,5	128
25-54 år	848	62,8	503	37,2	1351
55-64 år	209	58,5	148	41,5	357
16-64 år	1119	59,2	772	40,8	1891

AKU Kvartal 1 2004

Tabell 12 Fast och tidsbegränsat anställda efter kön och facklig organisation

Kön Facklig organisation	Fast anställda		Tidsbegränsat anställda		Summa anställda	
	Antal 1000-tal	%	Antal 1000-tal	%	Antal 1000-tal	%
Båda könen						
LO	1230	38,1	169	33,6	1398	37,5
TCO	946	29,3	76	15,1	1021	27,4
SACO	360	11,2	48	9,6	409	10,9
Övriga	82	2,5	7	1,4	89	2,4
Ej anslutna	611	18,9	202	40,3	814	21,8
Summa	3229	100,0	502	100,0	3732	100,0
Män						
LO	663	40,6	69	33,6	732	39,8
TCO	368	22,5	25	12,1	393	21,4
SACO	176	10,8	17	8,4	194	10,5
Övriga	68	4,1	4	2,0	72	3,9
Ej anslutna	358	21,9	90	43,9	448	24,4
Summa	1634	100,0	205	100,0	1838	100,0
Kvinnor						
LO	567	35,5	100	33,6	667	35,2
TCO	577	36,2	51	17,1	628	33,2
SACO	184	11,5	31	10,4	215	11,4
Övriga	15	0,9	3	1,0	18	0,9
Ej anslutna	253	15,9	113	37,8	366	19,3
Summa	1596	100,0	298	100,0	1893	100,0

AKU Kvartal 1 2004

Tabell 13 Anställda efter arbetare och tjänstemän samt efter sektortillhörighet, kön och ålder

Kön	Anställda efter sektortillhörighet (1000-tal)							
	Statlig sektor		Kommunal sektor		Privat sektor		Totalt	
	Arbetare	Tjänstemän	Arbetare	Tjänstemän	Arbetare	Tjänstemän	Arbetare	Tjänstemän
Båda könen								
16-24 år	1	5	48	18	226	62	275	84
25-29 år	3	24	39	49	143	135	185	208
30-44 år	5	76	157	219	433	529	596	823
45-64 år	7	115	203	341	411	479	621	935
Summa	16	220	446	627	1213	1204	1676	2050
Män								
16-24 år	1	3	10	6	130	27	140	35
25-29 år	2	12	8	14	96	70	107	96
30-44 år	3	39	21	52	303	293	328	383
45-64 år	5	58	27	88	296	270	328	417
Summa	12	111	66	160	825	660	903	932
Kvinnor								
16-24 år	0	2	38	12	96	35	134	49
25-29 år	1	12	30	35	47	64	78	112
30-44 år	2	37	136	167	130	236	267	440
45-64 år	1	58	176	253	116	208	293	518
Summa	4	109	380	467	388	544	772	1119

AKU Kvartal 1 2004

Tabell 14 Totalt antal arbetstimmar per vecka för personer i arbete fördelade efter kön, sektortillhörighet för anställda samt efter näringsgren

Näringsgren Kod enligt SNI2002 ¹		Antal arbetstimmar för samtliga personer i arbete (miljoner timmar)			Därav för anställda (miljoner timmar)		
		Båda könen	Män	Kvinnor	Samtliga	Offentlig sektor	Privat sektor
01,02,05	Jordbr, skogsbr o fiske	3,8	3,0	0,8	1,0	0,1	1,0
10-37, 40-41	Tillv, utv av mineral o energiprod	22,7	17,7	5,0	21,2	0,1	21,2
därav							
28-35	Verkstadsindustri	10,9	9,0	1,9	10,2	0,0	10,2
45	Byggverksamhet	7,4	6,9	0,5	5,7	0,6	5,0
50-52, 60-64	Handel o kommunikationer	24,8	17,0	7,8	20,6	0,1	20,5
65-67, 70-72,74	Finansiell verksamhet, företagstjänster	18,7	11,9	6,8	15,3	0,5	14,9
73,80 ¹	Utbildning, forskning	15,1	4,7	10,3	14,9	12,4	2,4
85 ¹	Vård och omsorg	18,5	3,5	14,9	18,0	15,3	2,8
55, 90-93,95	Personl och kulturella tjänster, renhållning	9,8	5,1	4,7	7,5	1,0	6,5
75,99	Off förvaltning, mm	7,8	4,0	3,8	7,8	7,7	0,1
	Summa	128,6	74,0	54,7	112,2	37,8	74,3

1) From. april 2003 används den reviderade standarden SNI2002, vilket medför bristande jämförbarhet med tidigare publicerade uppgifter för kod 80 (utbildningsväsendet) och kod 85.

Tabell 15 Anställda som arbetat mer än vanligt under referensveckan i huvudsysslan p g a övertid/mertid fördelade efter vanligen arbetad tid och kön

Vanligen arbetad tid (huvudsyssla + ev bisyssla)	Samtliga anställda (1000-tal)	Därav med övertid/ mertid (1000-tal)	Relativt övertids-/ mertidsantal (2) i procent av (1)	Övertid/ mertid 1000-tal timmar
Kön	(1)	(2)		
1- timmar	3723	275	7,4	2142
Män	1834	165	9,0	1345
Kvinnor	1890	110	5,8	797
1-34 timmar	860	48	5,5	427
Män	197	11	5,7	129
Kvinnor	662	36	5,5	298
35- timmar	2864	227	7,9	1715
Män	1637	154	9,4	1216
Kvinnor	1227	73	6,0	499

AKU Kvartal 1 2004

Tabell 16 Anställda som arbetar mindre än de skulle vilja göra, fördelade efter skäl till detta och genomsnittlig önskad ökning av arbetstiden samt efter kön och ålder

Kön Ålder	Anställda som arbetar mindre än de skulle vilja göra p g a					
	Arbetsmarknadsskäl		Personliga skäl		Summa	
	Antal (1000-tal)	Genom- snittligt önskad ökning, (tim)	Antal (1000-tal)	Genom- snittligt önskad ökning, (tim)	Antal (1000-tal)	Genom- snittligt önskad ökning, (tim)
Båda könen						
16-24 år	62	15,2	6	11,1	68	14,8
25-54 år	150	13,4	18	13,5	172	13,4
55-64 år	23	12,9	2	13,8	25	12,8
Samtliga	235	13,8	26	13,0	265	13,7
Män						
16-24 år	23	15,3	2	12,8	26	15,0
25-54 år	46	15,0	6	13,3	53	14,8
55-64 år	5	17,5	1	12,7	6	16,7
Samtliga	75	15,3	9	13,2	85	15,0
Kvinnor						
16-24 år	38	15,2	4	10,4	43	14,7
25-54 år	104	12,6	12	13,6	119	12,7
55-64 år	17	11,5	1	15,1	19	11,5
Samtliga	160	13,1	17	12,9	180	13,1

AKU Kvartal 1 2004

Tabell 17 Frånvarande från arbetet under hela resp. del av referensveckan fördelade efter huvudsaklig frånvaroorsak samt efter kön, ålder och barninnehav

Kön Ålder Barninnehav	Frånvaroorsak (1000-tal)										Summa frånva- rande 1)
	Sjuk	Semes- ter	VPL., repöv- ning	Vård av barn inkl föräldra- ledighet	Stu- dier	Annan tjänst- ledig- het	Arbets- mark- nads- skäl	Arbets- tidens för- läggning	Helgdag/ helgdags- afton	Övriga skäl	
Frånva- rande hela referensveckan	170	167	1	90	25	8	21	59	16	6	562
Män	65	87	1	13	7	4	12	36	8	3	235
Kvinnor	105	80	0	77	17	5	8	23	8	3	327
Båda könen											
16-24 år	8	10	1	5	5	2	4	14	2	2	53
25-54 år	116	122	0	85	20	6	12	36	11	2	409
55-64 år	46	35	0	0	0	1	4	9	4	1	100
Män med barn under 7 år	8	14	0	13	1	0	2	5	2	0	45
Kvinnor med barn under 7 år	16	12	0	74	5	1	1	2	2	0	112
Frånva- rande del av referensveckan	130	100	0	53	10	12	28	272	251	9	944
Män	49	52	0	24	3	5	18	108	145	6	454
Kvinnor	80	47	0	29	7	6	10	165	106	3	490
Båda könen											
16-24 år	6	3	0	1	2	1	4	26	16	1	69
25-54 år	90	77	0	52	7	8	18	203	180	7	701
55-64 år	34	20	0	0	0	3	5	44	54	2	174

1) I "Summa frånvarande del av referensveckan" ingår även de som enbart var frånvarande från bisysslan.

AKU Kvartal 1 2004

Tabell 18 Arbetslösa fördelade efter arbetslöshetstidens längd samt efter kön och om de arbetslösa är ny- eller återinträdande på arbetsmarknaden

Kön	Arbetslösa (1000-tal)					Summa arbetslösa	Medianvärde för arbetslöshetstid (veckor)
	Arbetslöshetstid veckor ¹				Uppgift saknas		
	1-4	5-13	14-				
Nyinträdande m m							
Båda könen							
Nyinträdande	3	4	11	1	18	25	
Återinträdande	11	11	22	1	45	13	
Sökt omedelbart	35	48	110	3	195	16	
Summa	49	62	143	4	259	16	
Män	28	36	87	2	153	17	
Kvinnor	21	26	56	2	106	15	

1) Avser pågående arbetslöshetsperioder.

Tabell 19 Personer ej i arbetskraften, fördelade efter huvudsaklig verksamhet samt efter kön och ålder (1000-tal)

Kön	Ålder	Studerande heltid	Hemarbetande	Ålders-, tjänste- och förtidspension ¹	Sjuka ¹	Arbete utomlands	Vistelse utomlands	Övrigt	Summa personer ej i arbetskraften
Båda könen									
	16-19 år	309	0	0	2	1	3	16	331
	20-24 år	149	6	0	7	6	8	24	201
	25-34 år	92	20	0	30	6	6	22	179
	35-44 år	37	10	1	58	4	2	24	139
	45-54 år	12	4	2	105	3	1	20	149
	55-59 år	5	3	8	94	1	0	12	123
	60-64 år	2	4	58	114	0	0	17	196
	Samtliga	607	48	69	410	21	20	135	1318
Män									
	16-19 år	165	0	0	1	0	1	12	179
	20-24 år	71	0	0	2	2	3	14	93
	25-34 år	39	0	0	13	4	3	7	69
	35-44 år	13	0	0	25	4	1	9	55
	45-54 år	5	0	1	47	2	1	9	67
	55-59 år	3	0	5	40	1	0	6	55
	60-64 år	1	0	32	47	0	0	7	88
	Samtliga	297	1	39	175	14	10	63	605
Kvinnor									
	16-19 år	145	0	0	1	1	2	5	153
	20-24 år	78	6	0	5	3	5	10	107
	25-34 år	53	19	0	17	2	3	15	110
	35-44 år	24	10	1	33	0	1	15	84
	45-54 år	7	4	1	58	1	0	11	82
	55-59 år	2	3	3	54	0	0	6	68
	60-64 år	1	4	26	67	0	0	9	108
	Samtliga	309	47	31	234	8	11	71	712

1) Förtidspensionärer av hälsoskäl ingår i gruppen sjuka.

AKU Kvartal 1 2004

Tabell 20 Outnyttjat arbetskraftsutbud (antal personer och timmar) fördelade efter arbetslösa, undersysselsatta, latent arbetsökande samt efter kön och ålder

Kön	Arbetslösa		Undersysselsatta ¹		Latent arbetsökande ²		Summa outnyttjat arbetskraftsutbud (miljoner timmar)	
	Ålder	Antal (1000-tal)	Arbetskraftsutbud (miljoner timmar)	Antal (1000-tal)	Arbetskraftsutbud (miljoner timmar)	Antal (1000-tal)		Arbetskraftsutbud (miljoner timmar)
Båda könen								
	16-24 år	53	2,06	63	0,96	81	1,55	4,58
	25-54 år	163	6,28	164	2,24	42	1,49	10,00
	55-64 år	42	1,56	28	0,37	13	0,41	2,34
	Samtliga	259	9,90	255	3,57	136	3,45	16,91
Män								
	16-24 år	32	1,26	24	0,38	42	0,89	2,53
	25-54 år	94	3,74	54	0,83	22	0,80	5,37
	55-64 år	26	1,01	9	0,16	7	0,25	1,41
	Samtliga	153	6,01	87	1,36	71	1,94	9,31
Kvinnor								
	16-24 år	21	0,80	38	0,59	39	0,66	2,04
	25-54 år	69	2,54	110	1,40	21	0,69	4,63
	55-64 år	16	0,55	19	0,21	6	0,16	0,93
	Samtliga	106	3,88	168	2,21	66	1,51	7,60

1) Personer som arbetar mindre än de skulle vilja på arbetsmarknadsskäl.

2) Personer ej i arbetskraften som velat och kunnat ta arbete referensveckan samt heltidsstuderande som sökt arbete.

AKU Kvartal 1 2004

Tabell 21 Antal personer efter arbetskraftstillhörighet jämfört med föregående kvartal och på ett års sikt. Osäkerhetstal för nivå- och förändringsskattningar

	Antal personer (1000-tal)			Osäkerhetstal (1000-tal) för		
	Kv 1 2003	Kv 4 2003	Kv 1 2004	Förändringen Kv 1 03- Kv 1 04	Kv 4 03- Kv 1 04	Nivån Kv 1 2004
I arbetskraften	4378	4428	4404	22	13	19
Män	2270	2310	2301	16	9	13
Kvinnor	2108	2118	2103	15	9	13
Sysselsatta	4172	4200	4146	22	13	19
Män	2151	2177	2148	16	9	14
Kvinnor	2021	2023	1998	15	9	13
Män med barn under 7 år	407	407	413
Kvinnor med barn under 7 år	376	374	371
Ålder						
16-24 år	392	395	371	11	7	10
25-54 år	3008	3007	2975	17	10	14
55-64 år	772	798	799	9	6	8
Riksområde						
Stockholm (AB)	936	935	930
Östra mellansverige (C,D,E,T och U)	691	689	679
Småland med öarna (F,G,H och I)	375	378	372
Sydsverige (K och M)	576	588	579
Västsverige (N och O)	845	854	840
N:a mellansverige (S,W och X)	360	363	358
Mellersta norrland (Y och Z)	164	168	165
Övre norrland (AC och BD)	224	225	223
Vanligen arbetad tid						
1-19 timmar	225	220	232	12	7	10
20-34 timmar	694	704	704	18	11	16
35- timmar	3238	3264	3201	25	15	21

AKU Kvartal 1 2004

Tabell 21 forts.

		Antal personer (1000-tal)			Osäkerhetstal (1000-tal) för Förändringen		
		Kv 1 2003	Kv 4 2003	Kv 1 2004	Kv 1 03- Kv 1 04	Kv 4 03- Kv 1 04	Nivån Kv 1 2004
Näringsgren (enl SNI2002¹)							
Sysselsatta inom:							
01,02,05	Jordbr,skogsbr o fiske	87	86	88	7	4	6
10-37, 40-41	Tillv, utv av mineral o energiprod	722	711	703	13	8	11
därav							
28-35	Verkstadsindustri	347	335	332	9	5	8
45	Byggverksamhet	227	239	228	9	5	8
50-52, 60-64	Handel o kommunikationer	788	800	782	16	9	14
65-67, 70-72,74	Finansiell verksamhet, företagstjänster	590	588	581	14	8	12
73,80 ¹	Utbildning, forskning	406	524	521	16	9	14
85 ¹	Vård och omsorg	778	679	671	16	10	14
55 90-93,95	Personl och kulturella tjänster, renhållning	329	330	327	13	8	11
75,99	Off förvaltning, mm	241	242	243	11	7	9
Anknytningsgrad till arbetsmarknaden							
Anställda		3760	3796	3732	24	14	21
Fast		3249	3269	3229	23	13	21
Tidsbegränsat		511	527	502	18	12	14
Företagare		400	394	403	7	5	7
Medhjälpare familje- medlemmar		12	10	11	1	1	1
Sektor (anställda)							
Offentlig sektor		1311	1322	1310
Privat sektor		2445	2472	2420	24	14	21
Undersysselsatta							
Personer som arbetar mindre än de skulle vilja göra p g a arbetsmarknadsskäl							
		234	244	255	12	7	11
Frånvarande från arbetet							
Hela veckan		555	513	562	18	16	14
därav p g a arbets- tidens förläggning eller helg		72	109	75
Del av veckan		953	826	944
därav p g a arbets- tidens förläggning eller helg		531	411	523

1)From. april 2003 används den reviderade standarden SNI2002, vilket medför bristande jämförbarhet med tidigare publicerade uppgifter för kod 80 (utbildningsväsendet) och kod 85.

AKU Kvartal 1 2004

Tabell 21 forts.

Kategori	Antal personer (1000-tal)			Osäkerhetstal (1000-tal) för		
	Kv 1 2003	Kv 4 2003	Kv 1 2004	Förändringen		Nivån Kv 1 2004
				Kv 1 03- Kv 1 04	Kv 4 03- Kv 1 04	
I arbete	3617	3687	3584	27	20	21
Män	1928	1979	1913	19	14	15
Kvinnor	1689	1708	1670	19	14	15
Arbetslösa	206	228	259	11	9	8
Män	119	133	153	8	7	6
Kvinnor	87	95	106	7	6	5
Ålder						
16-24 år	41	50	53	5	4	4
25-54 år	131	141	163	9	8	7
55-64 år	34	37	42	5	4	4
Arbetslösas tidigare arbetskraftstillhörighet						
Nyinträdande	15	17	18
Återinträdande	37	41	45
Började söka arbete omedel- bart efter föregående arbetes slut	153	170	195
därav slutade p g a drifts- och personal- inskränkning	52	60	70
Arbetslöshetstidens längd						
Sökt arbete						
mindre än 14 veckor	110	105	111
14-26 veckor	44	50	57
27- veckor	49	70	86
Uppgift saknas	4	4	4
Latent arbetssökande¹	132	117	136	9	5	8
därav heltidsstuderande som sökt arbete	59	42	56
Ej i arbetskraften	1310	1286	1318	22	13	19
Män	620	593	605	16	9	13
Kvinnor	690	694	712	15	9	13
Studerande heltid	604	579	607
Hemarbetande	53	52	48
Ålders-, tjänste- och förtidspensionärer ²	76	69	69
Sjuka ²	399	404	410
Arbetande utomlands	27	24	21
Vistelse utomlands	20	19	20
Övriga	129	133	135

1) Personer ej i arbetskraften som velat och kunnat ta arbete referensveckan samt heltidsstuderande som sökt arbete.

2) Förtidspension av hälsoskäl ingår i gruppen sjuka.

AKU Kvartal 1 2004

Tabell 22 Relativa arbetskrafts-, frånvaro- och arbetslöshetstal för olika kategorier jämfört med föregående kvartal och på ett års sikt. Osäkerhetstal för nivå- och förändringsskattningar

	Osäkerhetstal					
	Kv 1 2003	Kv 4 2003	Kv 1 2004	Förändringen		Nivån
				Kv 1 03- Kv 1 04	Kv 4 03- Kv 1 04	Kv 1 2004
Relativa arbetskraftstal	77,0	77,5	77,0	0,4	0,2	0,3
Män	78,5	79,6	79,2	0,5	0,3	0,5
Kvinnor	75,3	75,3	74,7	0,5	0,3	0,5
Män med barn under 7 år	92,3	93,3	94,1
Kvinnor med barn under 7 år	80,2	79,8	79,6
Ålder						
16-24 år	46,1	46,8	44,4	1,2	0,7	1,0
25-54 år	86,7	87,2	87,1	0,4	0,3	0,4
55-64 år	71,5	72,4	72,5	0,8	0,5	0,7
Riksområde						
Stockholm (AB)	81,1	81,0	80,8
Östra mellansverige (C,D,E,T och U)	75,7	75,8	75,3
Småland med öarna (F,G,H och I)	78,2	79,0	78,2
Sydsverige (K och M)	73,8	75,0	74,6
Västsverige (N och O)	78,9	79,6	79,0
N:a mellansverige (S,W och X)	74,3	74,8	73,7
Mellersta norrland (Y och Z)	72,6	73,8	73,7
Övre norrland (AC och BD)	72,5	72,9	72,6
Relativa frånvarotal¹	13,3	12,2	13,6	0,4	0,4	0,3
Män	10,4	9,1	10,9	0,6	0,5	0,4
Kvinnor	16,4	15,6	16,4	0,7	0,6	0,5
Relativa arbetslöshetstal	4,7	5,2	5,9	0,2	0,2	0,2
Män	5,2	5,8	6,6	0,4	0,3	0,3
Kvinnor	4,1	4,5	5,0	0,3	0,3	0,3
Ålder						
16-24 år	9,4	11,3	12,6	1,2	1,0	0,9
25-54 år	4,2	4,5	5,2	0,3	0,2	0,2
55-64 år	4,2	4,4	5,0	0,6	0,5	0,4
Sysselsättnings- intensitet²	73,3	73,5	72,5	0,4	0,2	0,3
Män	74,4	75,0	73,9	0,5	0,3	0,5
Kvinnor	72,2	71,9	71,0	0,5	0,3	0,5
Män med barn under 7 år	88,6	89,0	89,3
Kvinnor med barn under 7 år	76,6	75,3	74,7
Ålder						
16-24 år	41,7	41,5	38,8	1,2	0,7	1,0
25-54 år	83,1	83,3	82,5	0,5	0,3	0,4
55-64 år	68,5	69,2	68,9	0,8	0,5	0,7

1) Baseras på personer frånvarande under hela referensveckan.

2) Andelen sysselsatta i procent av befolkningen 16-64 år.

AKU Kvartal 1 2004

Tabell 23 Medelarbetstid och totalt antal arbetstimmar per vecka för olika kategorier jämfört med föregående kvartal och på ett års sikt

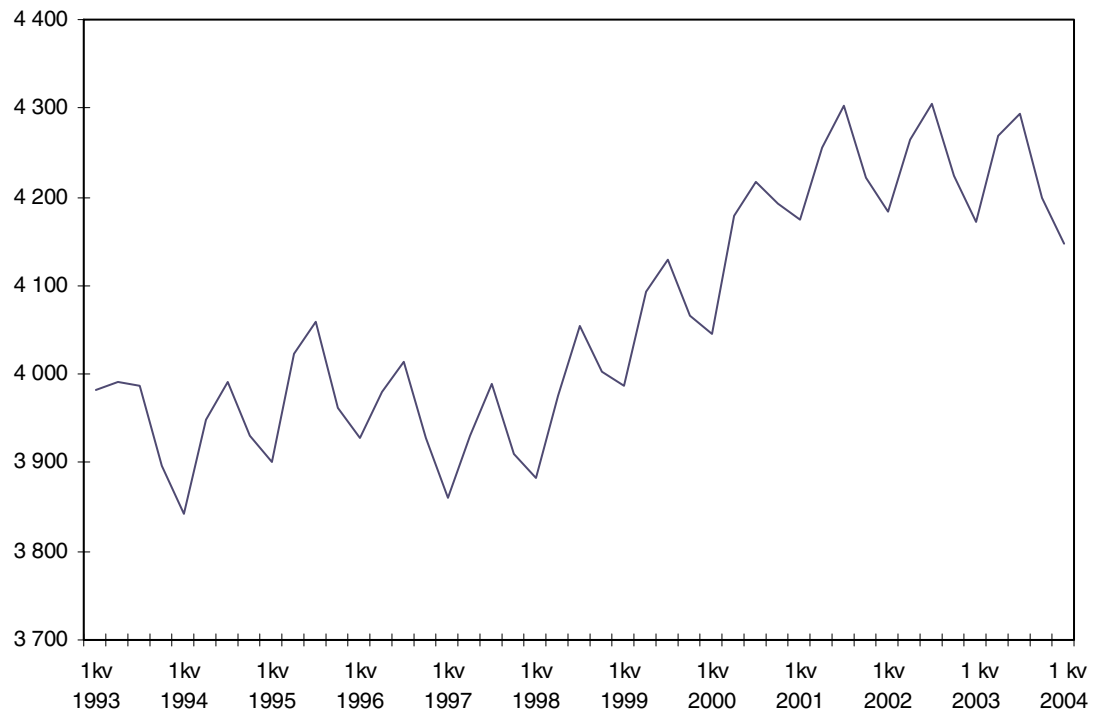
	Kv 1 2003	Kv 4 2003	Kv 1 2004	Osäkerhetstal		
				Förändringen		Nivån
				Kv 1 03- Kv 1 04	Kv 4 03- Kv 1 04	Kv 1 2004
Medelarbetstid för personer						
i arbete (timmar)	36,2	36,6	35,9
Män	38,8	39,5	38,6
Kvinnor	33,2	33,4	32,7
Män med barn under 7 år	39,4	40,1	39,1
Kvinnor med barn under 7 år	30,8	31,0	30,1
Båda könen			
Anställda inom SNI 01,02,05	38,6	38,9	38,5
inom övriga SNI	35,5	35,9	35,1
Företagare inom SNI 01,02,05	47,2	47,4	48,9
inom övriga SNI	42,0	43,2	41,6
Totalt antal arbetstimmar						
(miljoner timmar)	131,0	135,1	128,6
Män	74,9	78,1	74,0
Kvinnor	56,1	57,0	54,7
Inom näringsgren (enl SNI2002 ¹)						
01,02,05 Jordbr,skogsbr o fiske	3,7	3,7	3,8
10-37, 40-41 Tillv, utv av mineral o engeriprod	23,7	23,7	22,7
därav						
28-35 Verkstadsindustri	11,4	11,3	10,9
45 Byggverksamhet	7,4	8,5	7,4
50-52, 60-64 Handel o kommunikationer	25,4	26,4	24,8
65-67, 70-72,74 Finansiell verksamhet., företagstjänster	18,8	19,4	18,7
73,80 ¹ Utbildning, forskning	12,5	16,1	15,1
85 ¹ Vård och omsorg	21,3	19,0	18,5
55, 90-93,95 Personl o kulturella tjänster, renhållning	10,1	10,3	9,8
75,99 Off förvaltning, mm	7,9	8,0	7,8
Anställda	114,5	118,2	112,2
Offentlig sektor	38,4	39,3	37,8
Privat sektor	76,0	78,8	74,3
Företagare och medhjälpande familje-medlemmar	16,5	16,9	16,4

1)From. april 2003 används den reviderade standarden SNI2002, vilket medför bristande jämförbarhet med tidigare publicerade uppgifter för kod 80 (utbildningsväsendet) och kod 85.

Diagram

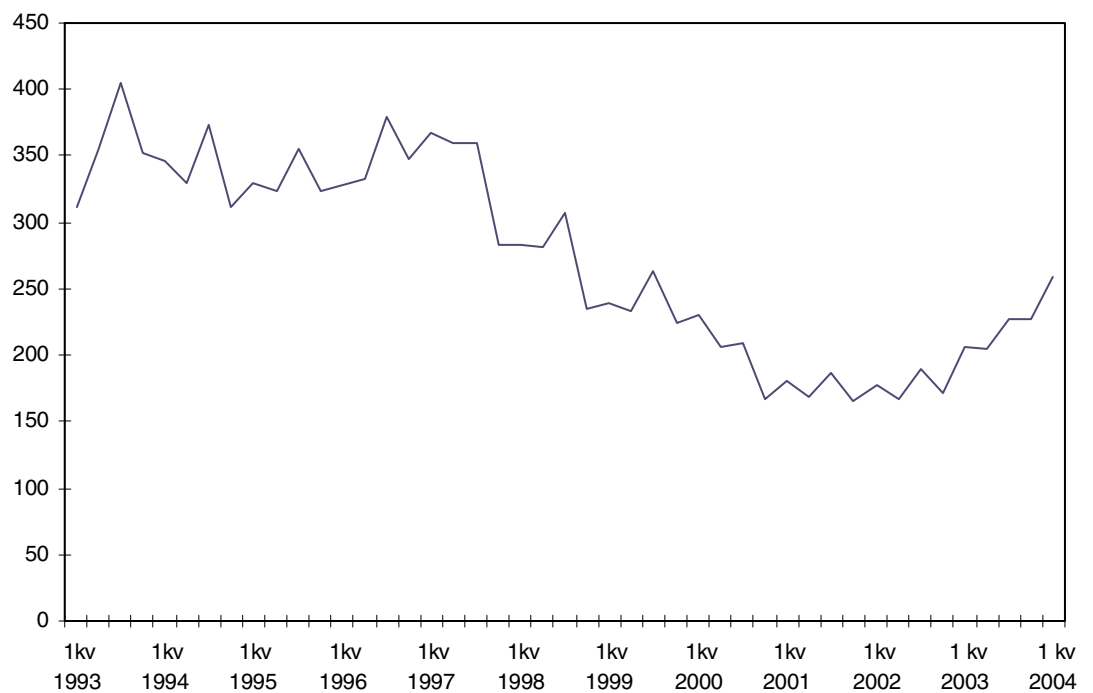
1. Sysselsatta (1000-tal) 1993-2004, kvartal

1. Employed (thousands) 1993-2004, quarterly



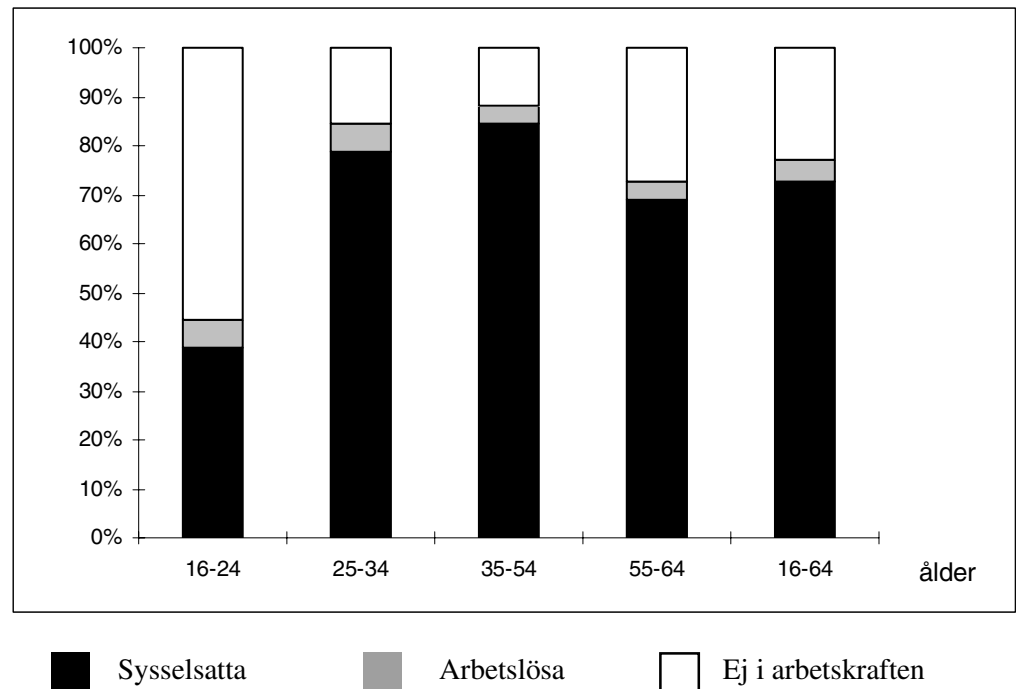
2. Arbetslösa (1000-tal) 1993-2004, kvartal

2. Unemployed (thousands) 1993-2004, quarterly



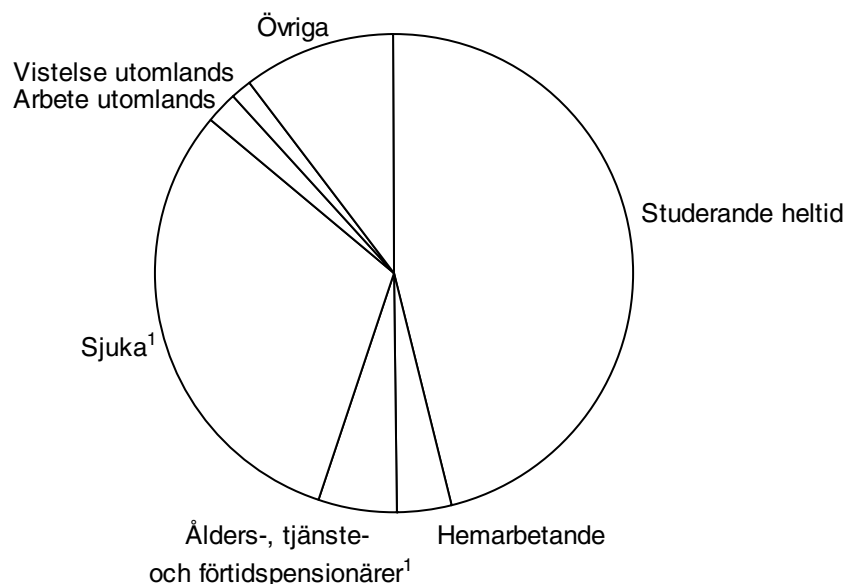
3. Andel sysselsatta, arbetslösa resp. ej i arbetskraften inom olika åldersgrupper, första kvartalet 2004

3. Per cent employed, unemployed, not in the labour force within different age groups, 1st Quarter 2004



4. Personer ej i arbetskraften fördelade efter huvudsaklig verksamhet, första kvartalet 2004

4. Persons not in the labour force by main activity, 1st Quarter 2004



1) Förtidspension av hälsoskäl ingår i gruppen sjuka

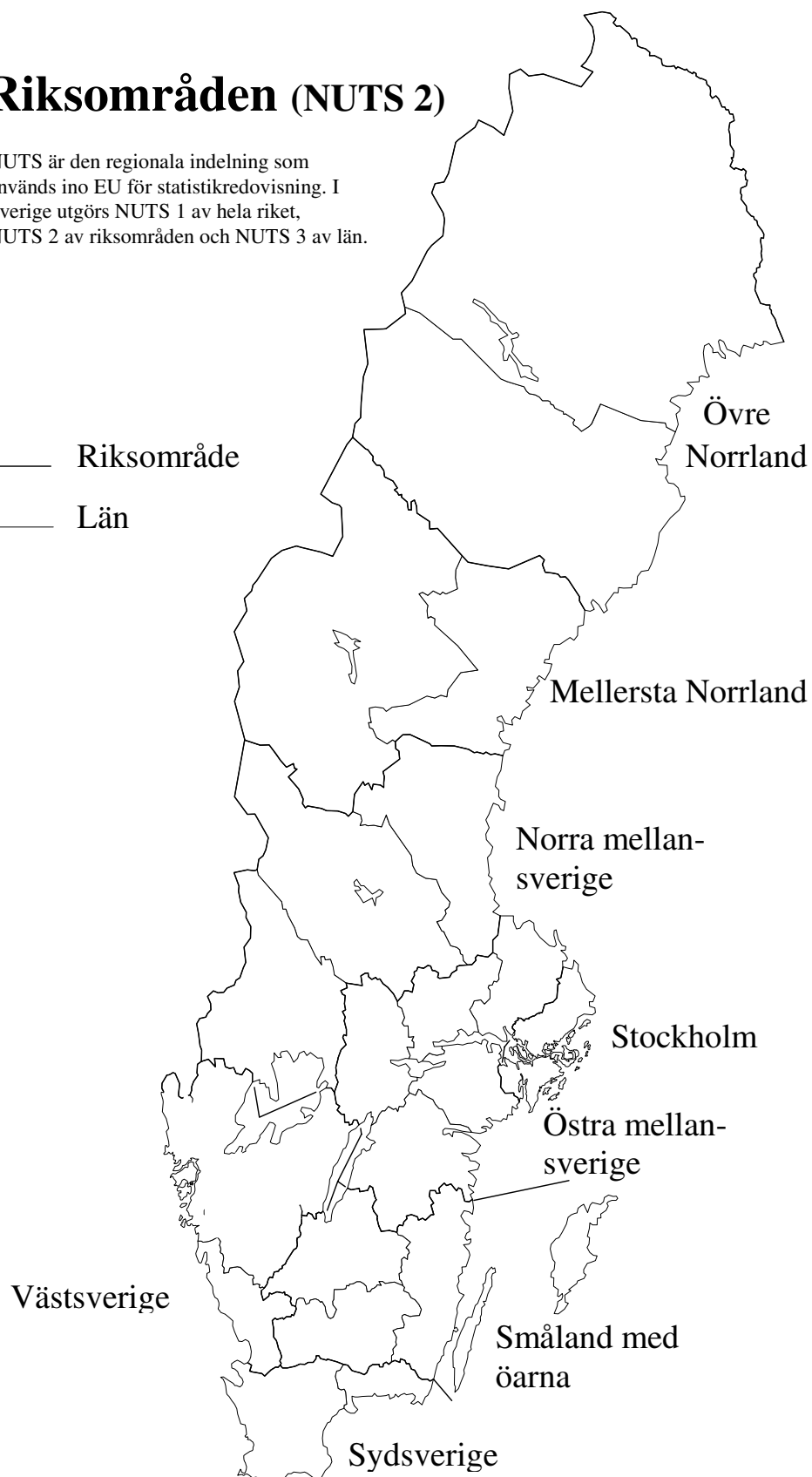
Kartor

Riksområden (NUTS 2)

NUTS är den regionala indelning som används i EU för statistikredovisning. I Sverige utgörs NUTS 1 av hela riket, NUTS 2 av riksområden och NUTS 3 av län.

—— Riksområde

—— Län



Fakta om statistiken

Arbetskraftsundersökningarna (AKU) utförs varje månad. Syftet med undersökningarna är att beskriva aktuella sysselsättningsförhållanden och att ge information om utvecklingen på arbetsmarknaden. AKU:s uppgift om arbetslösa är det officiella arbetslöshetsstalet.

Undersökningarna baseras fr.o.m. februari 2004 på ett representativt urval av 19 500 personer per månad (tidigare var urvalsstorleken 21 000). Datainsamlingen sker i första hand genom telefonintervjuer av SCB:s intervjuare. Utifrån de månadsvisa uppgifterna beräknas också skattningar för kvartals- och årsgenomsnitt.

Från år 2001 är AKU EU-anpassad i enlighet med EU-reglering No 577/98.

Detta omfattar statistiken

Målpopulationen i AKU består fr.o.m. år 2001 av alla i Sverige genom folkbokföringen registrerade personer som fyllt 15 men ej 75 år. Den löpande redovisningen i ordinarie AKU avser dock gruppen 16-64 år på samma sätt som gjorts sedan 1986.

I AKU redovisas skattningar av *totaler* t.ex. antal sysselsatta personer, antal faktiskt arbetade timmar och vissa kvoter t.ex. sysselsättningsintensitet, vanligen arbetade timmar i genomsnitt m.m. Dessutom redovisas även *osäkerhetsmått* för vissa skattningar.

Resultaten publiceras i form av pressmeddelanden, Statistiska meddelanden (SM) m.m. De mest detaljerade redovisningarna publiceras i månads-, kvartals- och årsvisa grundtabeller. Delar av statistiken är tillgänglig avgiftsfritt på Internet i Sveriges statistiska databaser som är åtkomlig via SCB:s hemsida. Regionala data presenteras kvartals- och årsvis och statistik över utländska medborgare samt utbildningsdata publiceras årsvis.

I AKU undersöks samtliga veckor under året. Varje undersökningsmånad innehåller således 4 eller 5 referensveckor och varje kvartal 13 referensveckor. Årsgenomsnittet baseras på alla veckor under året.

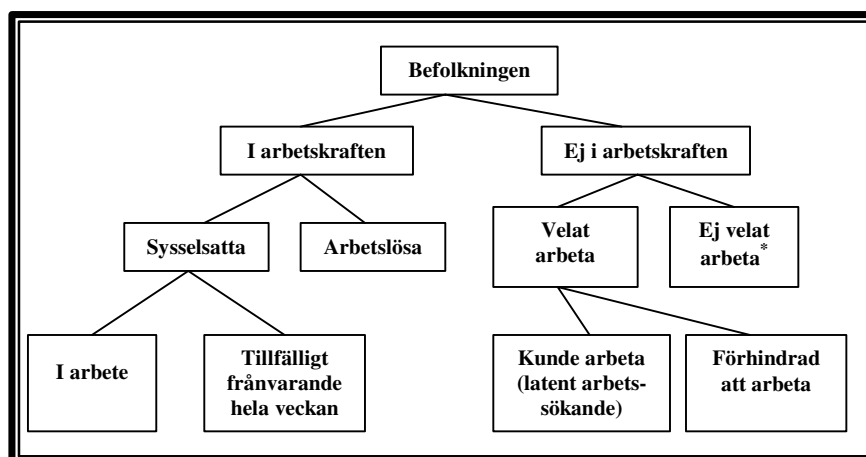
Vissa tekniska data om AKU första kvartalet 2004:

Referensperioden för första kvartalet 2004 omfattade veckorna 29 december – 25 januari (4 referensveckor), 26 januari – 22 februari (4 referensveckor) samt 23 februari – 28 mars (5 referensveckor).

Urvalspersonen själv var uppgiftslämnare i 96,6 procent av intervjuerna, medan resterande 3,4 procent lämnades av annan person än urvalspersonen (indirekta intervjuer). Bortfallet vid fältarbetet (dvs. den andel av nettourvalet för vilken intervjuuppgifter ej kunnat erhållas) var totalt 15,9 procent. Andelen vägrare var 6,9 procent och 8,5 procent av urvalspersonerna var oanträffbara.

Definitioner och förklaringar

Nedanstående figur visar sambandet mellan några centrala begrepp i AKU.



*) Inklusivt långvarigt sjuka, personer utomlands m.fl.

Sysselsatta

I gruppen *sysselsatta* ingår:

- 1) personer som under referensveckan utförde något arbete (minst 1 timme) antingen som avlönade arbetstagare eller egna företagare (inklusive fria yrkesutövare) samt oavlönade medhjälpare i företag tillhörande make/maka eller annan familjemedlem som han/hon bor tillsammans med (= sysselsatta, i arbete).
- 2) personer som inte utförde något arbete enligt ovan, men som hade anställning eller arbete som medhjälpare i företag eller egen företagare (inklusive fria yrkesutövare) och var tillfälligt frånvarande (hela referensveckan). Orsak till frånvaron kan vara sjukdom, semester, tjänstledighet (t ex för vård av barn eller för studier), värnplikts-tjänstgöring, arbetskonflikt eller ledighet av annan anledning, oavsett om frånvaron varit betald eller inte (= sysselsatta, frånvarande från arbetet).

Personer som deltar i vissa arbetsmarknadspolitiska program räknas som sysselsatta, t.ex. offentligt skyddat arbete, Samhall, start av näringsverksamhet eller anställning med lönebidrag eller anställningsstöd.

Anställda består av fast anställda och tidsbegränsat anställda. Med *fast anställda* menas tillsvidareanställda personer. *Tidsbegränsat anställda* omfattar personer med anställningsstöd eller säsongarbete, provanställning, objekts-/projektsanställning samt övriga former av tillfälliga arbeten.

Undersysselsatta omfattar personer som av arbetsmarknadsskäl arbetar mindre än de skulle vilja göra.

Sysselsättningsintensitet anger andelen (%) sysselsatta av befolkningen 16–64 år.

Relativa frånvarotalet anger andelen (%) frånvarande av antalet sysselsatta.

Arbetslösa

I gruppen *arbetslösa* ingår:

- 1) personer som under referensveckan inte var sysselsatta men **ville** och **kunde** arbeta och även **sökt** arbete (skulle ha sökt arbete men var tillfälligt förhindrade att söka) under de senaste fyra veckorna (inklusive referensveckan)
- 2) personer som avvaktade nytt arbete med början inom fyra veckor.

I vårt svenska arbetslöshetsbegrepp ingår inte heltidsstuderande som sökt arbete.

Relativa arbetslöshetstalet anger andelen (%) arbetslösa personer av antalet personer i arbetskraften.

I arbetskraften

Personer *i arbetskraften* är personer som antingen är sysselsatta eller arbetslösa.

Relativa arbetskraftstalet anger andelen (%) personer i arbetskraften av befolkningen 16-64 år.

Ej i arbetskraften

Personer som varken är sysselsatta eller arbetslösa tillhör gruppen *ej i arbetskraften*. Gruppen omfattar bl.a. personer som inte är sysselsatta och är studerande, pensionärer, hemarbetande eller värnpliktiga. Till gruppen räknas också personer i vissa arbetsmarknadspolitiska program t.ex. arbetspraktik och arbetsmarknadsutbildning.

Latent arbetsökande omfattar personer *ej i arbetskraften* som önskat och kunnat arbeta referensveckan, men som ej sökt arbete, samt heltidsstuderande som sökt arbete. Sådana studerande definieras dock enligt ILO:s internationella rekommendationer som arbetslösa.

Näringsgren

Kodningen är anpassad till Standard för svensk näringsgrensindelning (SNI) och har som bas EU:s näringsgrensstandard NACE (Nomenclature Generale des Activités Economiques dans les Communautés Européennes). Versionen SNI 92 infördes i AKU 1995 och skattningarna 1987-1994 är justerade med hänsyn tagen till den. Den första januari 2003 trädde en reviderad standard, SNI 2002, i kraft. I AKU används denna standard fr.o.m. publiceringen AKU april. Det är redovisningen av utbildningsväsendet (SNI 80) och vård och omsorg (SNI 85) som påverkas och det medför bristande jämförbarhet med tidigare publicerade data.

Näringsgren bestäms för personer i arbetskraften med utgångspunkt från det enskilda företagets huvudsakliga verksamhet vid det arbetsställe där urvalspersonen är – eller senast varit - sysselsatt.

Sektor (anställda)

Vid klassificeringen av de anställda efter sektortillhörighet (statlig, kommunal, privat) tillämpar AKU fr.o.m. januari 2001 en harmoniserad sektorredovisning utifrån standarden för institutionell sektorindelning 2000. Klassificering görs utifrån företagets sektortillhörighet.

Yrke

Yrke kodas fr.o.m. 1997 enligt Standard för svensk yrkesklassificering (SSYK), dvs. den svenska versionen av den i EU gällande klassificeringen av yrken, ISCO 88 COM.

Socioekonomisk indelning (SEI)

Anställda kodas med utgångspunkt från yrke som arbetare respektive tjänstemän enligt SCB:s standard för Socioekonomisk indelning (SEI).

Utbildning

Uppgifter om utbildning hämtas från SCB:s register Befolkningens utbildning, där utbildningarna är klassificerade enligt Svensk utbildningsnomenklatur (SUN). Fr.o.m. år 2001 används standarden SUN 2000 som beskrivs närmare i MIS 2000:1.

Med säsongrensade data avses:

data där variationer som är normala för säsongen har rensats bort.

Så görs statistiken

AKU är en månatlig urvalsundersökning med 19 500 personer i urvalet varje månad. Mellan 1996 och 2000 var urvalsstorleken 17 000 men utökades successivt under 2001 till 21 000 personer för att därefter fr.o.m. februari 2004 minska till 19 500. Som urvalsram används registret över totalbefolkningen (RTB). Tre separata urval används; ett för varje månad i kvartalet. Vart och ett av urvalen förnyas (roteras) med en åttondel mellan två på varandra efterföljande undersökningstillfällen. Det innebär att varje urvalsperson intervjuas sammanlagt åtta gånger under en tvåårsperiod. Urvalet räknas upp till befolkningstotaler. Datainsamlingen sker huvudsakligen genom datorstödda standardiserade telefonintervjuer. Kodning av näringsgren och sektor sker manuellt främst med hjälp av SCB:s Företagsdatabas (FDB). Vid klassificering av yrke och socioekonomisk gruppering används både maskinell- och manuell kodning.

Från år 2003 är mätinstrumentet modifierat för att i största möjliga utsträckning motsvara EU:s krav på variabelinnehåll, och från år 2005 planeras att användas en fullständigt EU-anpassad AKU-blankett (integrerad) med hänsyn även tagen till kraven på frågornas inbördes ordning.

Statistikens tillförlitlighet

De presenterade AKU-resultaten är **skattningar** behäftade med en viss osäkerhet på grund av olika felkällor som urvalsfel, bortfallsfel och mätfel. Felen kan vara slumpmässiga eller systematiska. De senare påverkar resultaten i en viss riktning.

Den **slumpmässiga osäkerheten** beroende på bl.a. urvalsfel och slumpmässiga mätfel kan uttryckas i form av **konfidensintervall** som beräknas med hjälp av skattningens **standardavvikelse**. I sammanfattningen och i SM-tabell 1 anges uppgifterna med osäkerhetstal i form av 95-procentiga konfidensintervall. Genom att beräkna konfidensintervall kan man få en uppfattning om hur stora skillnader mellan exempelvis närliggande månad och år som kan förklaras av slumpmässiga fel.

De **systematiska felens storlek** kan anges först efter särskilda kvalitetsstudier. Ett studium av de olika felkällorna i AKU har visat att bortfallet och mätfelen är de felkällor som i första hand orsakar systematiska fel.

Genom användande av hjälpinformation (fr o m 1993) vid skattningsförfarandet har bortfallsfelet reducerats betydligt jämfört med tidigare skattningsförfarande. Bortfallsfelet uppskattas numera medföra att antalet sysselsatta överskattas med cirka en procent och att antalet arbetslösa underskattas med cirka tre procent. En mätfelsstudie 1994/1995 visar att bruttotofelet (dvs. felaktigt medtagna och felaktigt uteslutna enheter) för arbetskraftsstatus (sysselsatta, arbetslösa, ej i arbetskraften) uppgår till 3 procent och för variabeln anknyningsgrad (fast-, lös-, utan anknytning) till 5 procent.

Ramtäckning: En viss övertäckning föreligger i AKU beroende på att en del personer, som är födda utomlands, lämnar Sverige utan att anmäla det till svenska myndigheter. Studier visar att övertäckningen är koncentrerad till utomnordiska invandrare och är av storleksordningen 25 000 – 50 000 personer.

Exempel på användning av osäkerhetstal

Antalet **sysselsatta** under första kvartalet 2004 var i genomsnitt 4 146 000 ($\pm 19 000$) enligt tabell 1. *Det innebär att det sanna värdet med 95 procents säkerhet ligger i intervallet 4 127 000 – 4 165 000 om andra fel än slumpfelet är försumbara.*

Av tabell 21 framgår att antalet **i arbetskraften** under första kvartalet 2004 i genomsnitt var 4 404 000 och under första kvartalet året innan 4 378 000. Osäkerhetstalet för förändringen på ett års sikt är 22 000, vilket innebär att förändringen mellan de två tidpunkterna skall vara minst 22 000 för att förändringen skall vara statistiskt säkerställd. *Eftersom förändringen mellan första kvartalet 2004 och första kvartalet 2003 av antalet i arbetskraften är större än osäkerhetstalet är förändringen statistiskt säkerställd.*

Bra att veta

Annan statistik

Uppgifter om sysselsättningen redovisas, förutom i AKU, även i andra undersökningar som registerbaserad arbetsmarknadsstatistik (RAMS), företagsbaserad sysselsättningsstatistik samt undersökningen av levnadsförhållanden (ULF). Dessa är dock inte jämförbara med AKU, huvudsakligen beroende på skillnader i undersökningsmetod, definitioner och mättidpunkt.

AMS redovisar varje månad uppgifter om antal personer, som är registrerade vid arbetsförmedlingarna och kan ta ett arbete direkt (antalet arbetsökande). Denna statistik är ett bra komplement till AKU t.ex. genom månadsvis redovisning av arbetsökande på regional nivå.

Mer information om statistiken och dess kvalitet ges i en särskild [Beskrivning av statistiken](#) på SCB:s webbplats, www.scb.se.

In English

Summary

The Swedish Labour Force Survey is conducted monthly by Statistics Sweden (SCB). The survey is based on interviews with about 21 000 persons each month. Quarterly estimates are calculated as mean values of the three months in a quarter. In the same way annual estimates are calculated as mean values of the monthly estimates. Essentially, concepts and definitions follow the guidelines of the International Labour Office (ILO). The classifications of industry and occupation correspond to the NACE (Nomenclature Generale des Activités Economiques dans le Communauté Européennes) and the ISCO 88 COM systems respectively. The survey results regularly published refer to the population 16-64 years of age. Standard errors are given for some of the estimates that are presented in the tables.

Labour Force Survey, first quarter 2004

The average number of employed was 4 146 000 ($\pm 19\ 000$) during the first quarter 2004 which implies a decrease by 26 000 persons compared to the same quarter 2003. During the first quarter 2004, the number of unemployed was on average 259 000 ($\pm 8\ 000$) or 5.9 (± 0.2) per cent of the labour force compared to 206 000 or 4.7 per cent one year ago.

List of terms

Arbetslösa	unemployed
Anställda	employee
Arbetsstimmar	hours worked
Arbetare	workers
Båda könen	both sexes
Deltid	part time
Därav	of which
Ej i arbetskraften	not in the labour force
Facklig organisation	trade union membership
Fast anställd	permanently employed
Frånvarande från arbetet	persons absent from work
Företagare	employers, self-employed
Heltid	full time
I arbetskraften	in the labour force
I arbete	at work
Kvinnor	women
Latent arbetssökande	potentially looking for a job

Län	county
Medelarbetstid	average hours worked
Medhjälpande familjemedlem	unpaid family worker
Mer än vanligt	more than usual
Mindre än de skulle vilja	less than they would like to do
Månad/månadsvis	month/monthly
Män	men
Näringsgren	branch of industry
Offentlig sektor	public sector of employment
Osäkerhetstal	measure of uncertainty
Outnyttjat arbetskraftsutbud	labour supply not utilized
Privat sektor	private sector of employment
Relativt arbetskraftstal	labour force rate / activity rate
Relativt arbetslöshetstal	unemployment rate
Relativt frånvarotal	absence ratio
Riksområde	NUTS 2
Sektortillhörighet	sector of employment
Sysselsatta	employed
Sysselsättningsintensitet	employment rate
Säsongrensade o utjämnade värden	seasonally adj.and smoothened figures
Tidigare arbetskraftstillhörighet	previous labour force status
Tidsbegränsat anställd	temporarily employed
Tjänstemän	salaried employees
Undersysselsatta	underemployed
Ursprungliga värden	original figures
Övertid/mertid	overtime
Yrke	occupation
Ålder	age